

GREY AREA

STEPHEN HOBBS



Institut Français
d'Afrique du Sud

The Workers' Library & Museum
The French Institute of South Africa
present

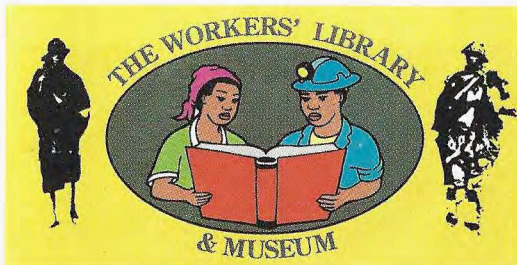
GREY AREA

by

Stephen Hobbs
Multi Media Works

1-21 May 1996

The Workers' Library and Museum
Newtown Cultural Precinct, Johannesburg
Corner Bezuidenhout / Jeppe Str.
Tel. (011) 836 05 61 - (011) 834 21 81.



T h e W o r k

Stephen Hobbs will not be surprised that I compare him here to Fernand Léger or to the Constructivists. And yet... Stephen Hobbs did not choose an opening on the first of May only by provocation. Certainly, his birthday falls just at the right time for the place chosen, the disquieting and beautiful Workers' Museum. It is anything but a co-incidence. The same subject of the works, the chosen discourse, everything relates to work, this hard human labour.

From the tree where one chained the "undisciplined" workers up to the gallows imagined by the artist, everything converges, from the real to the sublime, to remind us that work is born from the Fall.

Divine punishment, mark of the slave that leaves to the free man the need to nobly occupy his free time, work has not finished condemning us.

It is this ancient theme that Stephen Hobbs declines here in his unique way, from the evocation of the living conditions of the French-speaking migration in the Ponte building, to the dialogues with the memory of the terrible dormitories of Newtown.

It is a bold bet, to dare to discuss with the institutionalised memory of the struggle, to dare to cut oneself off from the evocative inertia of the place in order to create, that is to say again, in order to give something to see and something to think about.

One thinks to say to all fine-sounding titles, allegories of the great canvasses of the golden age of Stalinist painting : "Young white artist pays homage to the struggle against the proletarian exploitation of the black people."

But the title *Grey Area* is also there to remind us that Johannesburg, the work-city, is covered by grey. After all, is it not always in the blackish density of the clouds that the real rainbows are born?

Laurent Devèze, Cultural Attaché at the Embassy of France,
Director of the French Institute of South Africa.

L e t r a v a i l

Stephen Hobbs ne sera pas surpris que je le compare ici à Fernand Léger ou aux constructivistes. Et pourtant... Stephen Hobbs n'a pas choisi un vernissage le 1er mai par seule provocation. Certes, sa date anniversaire tombe à pic pour le lieu investi, l'inquiétant et beau Musée des travailleurs. Il ne s'agit pas que d'une coïncidence. Le sujet même des œuvres, le discours tenu, tout se rapporte au travail, ce dur labeur humain.

De l'arbre où l'on enchaînait les ouvriers "indisciplinés" à la potence imaginée par l'artiste, tout concourt, du réel au sublimé, à nous rappeler que le travail est né de la chute.

Punition divine, marque de l'esclave qui laisse à l'homme libre le soin d'occuper noblement ses loisirs, le travail n'en finit pas de nous accabler.

C'est ce thème ancien que Stephen Hobbs décline ici à sa manière unique, depuis l'évocation des conditions de vie de l'émigration francophone dans la tour Ponte, jusqu'aux dialogues avec la mémoire des terribles dortoirs de Newtown.

Le pari est audacieux, oser discourir avec la mémoire institutionnalisée de la lutte, oser s'abstraire de la pesanteur évocatrice du lieu pour créer, c'est à dire encore pour donner à voir et à penser.

L'on songe pour tout dire aux titres ronflants des allégories des grandes toiles de l'âge d'or de la peinture stalinienne : "Jeune artiste blanc rendant hommage à la lutte contre l'exploitation prolétarienne du peuple noir".

Mais le titre *Grey Area* est là aussi pour nous rappeler que Johannesburg, la ville-travail, se trouve surtout dans le gris. Après tout, n'est-ce pas toujours dans l'épaisseur noirâtre des nuages que naissent les véritables arcs-en-ciel ?

Laurent Devèze, attaché culturel près l'ambassade de France,
directeur de l'Institut français d'Afrique du Sud.

GREY AREA,

British a geographical area showing low employment, but not poor enough to qualify for government assistance.

Towns in the Lancashire coal and cotton belt [are] frequently referred to as grey areas (London Times).

(World Book Dictionary)

GREY AREA,

a system not defined by rules.
(Mute Records 'Grey Area 1988')

GREY AREA,

adj. of a colour like black mixed with white which is that of ashes or rain clouds.

n. 1. a particular space or surface. 2. a part of the world 3. the measure of a surface: *the area of a rectangle.* 4. a subject or specialist field of ideas or work.

(Longman New Generation Dictionary)

GREY AREA,

n. 1. situation or topic not clearly defined. 2. *S.Afr. hist.* racially mixed area.

(The South African Pocket Oxford Dictionary, New Edition)

The Workers' Museum

The Worker's Museum was opened in April 1995 in the restored municipal workers' compound. It is a most appropriate setting for a workers' museum. The building is a unique example of migrant workers' living quarters in inner-city Johannesburg and one of the oldest buildings left in Newtown. It represents the migrant labour system and all the misery that system inflicted on the men accommodated in such places.

It was built during the first world war for workers in the municipal electricity industry. Workers were forced to come and work in the cities and on the mines to pay taxes demanded by the British government. They were employed on contracts which bound them to remain for a number of years and could only return home to their family very seldom.

The East wing of the compound is being fully restored to display the sleeping quarters, showers, toilets, and lock-up room for 'offenders', just as they used to look. You will see how crowded the accommodation was, the lack of any privacy and space to store possessions. It remained like this until 1979, when it was used briefly as a storage depot for the electricity industry.

One of the adjoining cottages, behind the compound in Jeppe Street, will be restored and furnished as an extension to the museum, to illustrate the life style of a white artisan and his family (with domestic worker's room at the back) to highlight the contrast with conditions in the compound.

Some of the buildings where these workers worked - the Electric Workshop and the Turbine Building - are still standing in the surrounding area. The whole area is a unique piece of living history of working people, people whose story is rarely told.

Le Musée des travailleurs

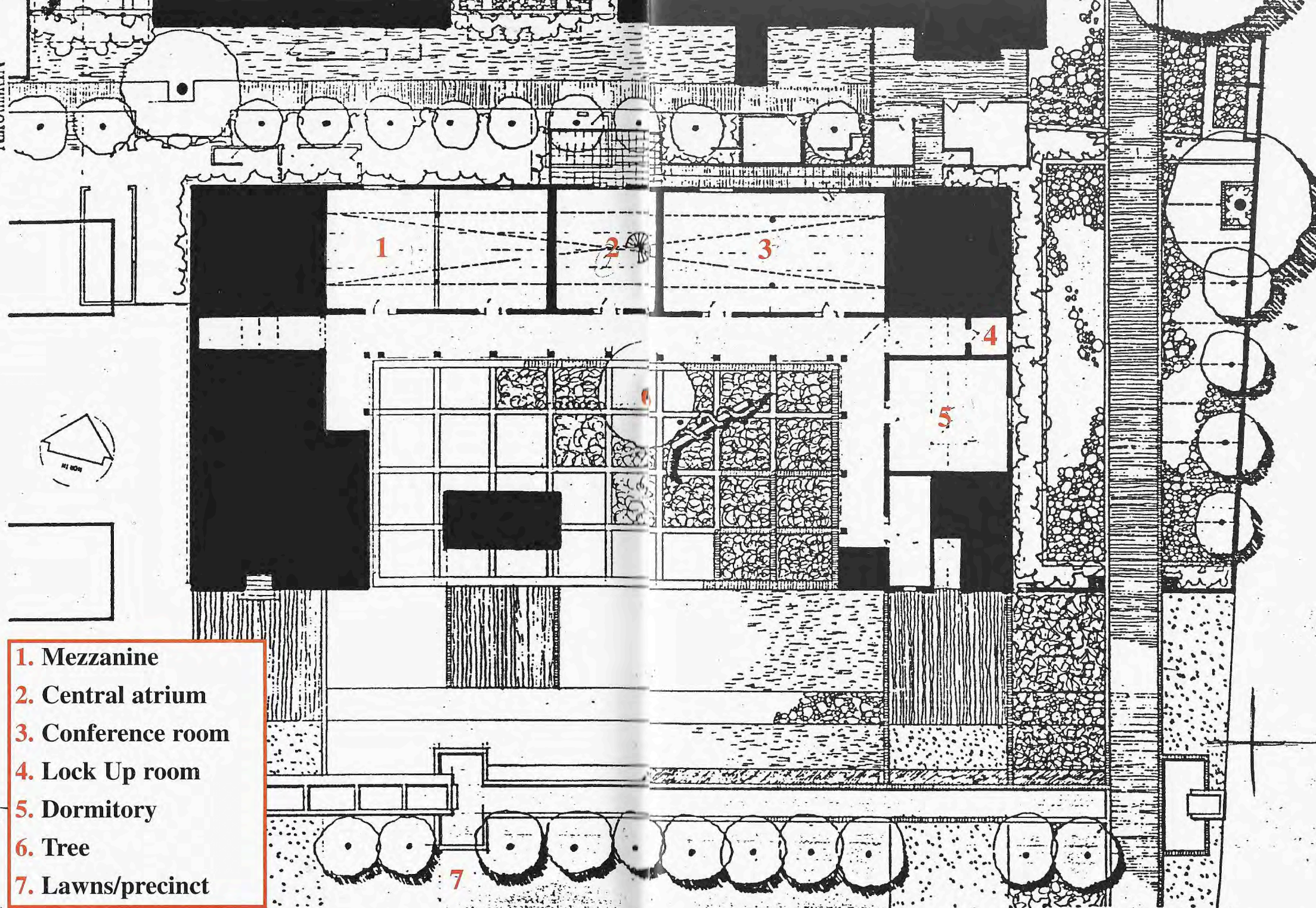
Le Musée des travailleurs a ouvert ses portes en avril 1995 sur l'ancien lieu de résidence des travailleurs municipaux. Le site s'y prête admirablement: le bâtiment constitue un exemple unique de lieu de résidence des travailleurs migrants qui vivaient dans les quartiers défavorisés de Johannesburg. C'est aujourd'hui l'une des constructions les plus anciennes de Newtown. Le musée présente les conditions de travail et de vie des migrants, qui menaient une vie rude et misérable.

L'édifice, dont la construction remonte à la Première guerre mondiale, était destiné au logement des travailleurs des services municipaux d'électricité, contraints de venir travailler en ville et dans les mines pour payer les impôts levés par le gouvernement britannique. L'emploi était régi par un contrat liant pour plusieurs années les ouvriers, qui n'avaient que rarement l'occasion de rendre visite à leur famille.

Dans l'aile est du bâtiment, en cours de restauration, sont reconstitués les dortoirs, les douches, les toilettes et les casiers des "offenders", dans les conditions d'origine. Les visiteurs pourront constater à quel point le logement était exigu - aucune place n'était laissée à la vie privée; il n'y avait aucun endroit où entreposer des possessions. Cette situation s'est perpétuée jusqu'en 1979, date à partir de laquelle le bâtiment a, pour une brève période, servi d'entrepôt aux services municipaux d'électricité.

L'un des cottages voisins, derrière le bâtiment de Jeppe Street, qui sera restauré et meublé, servira d'annexe au musée. On y présentera les conditions de vie d'un artisan blanc et de sa famille (et la chambre de la bonne dans la cour), en contraste avec celles des travailleurs voisins.

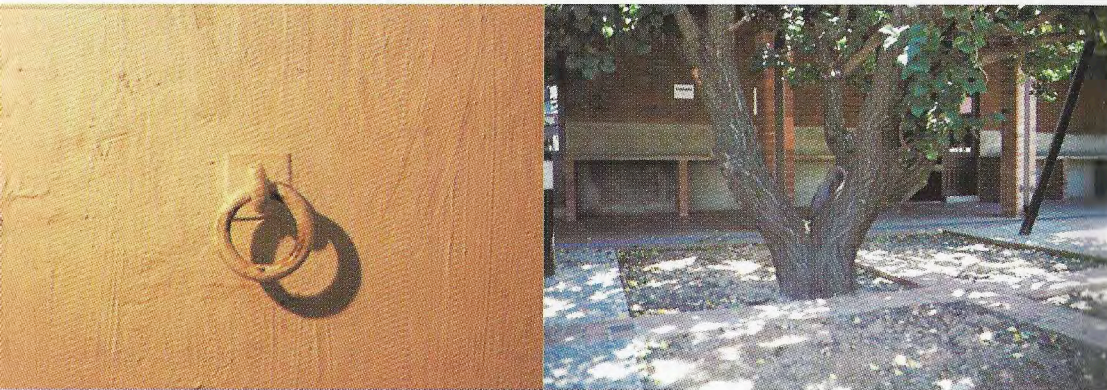
Certains des bâtiments où travaillaient ces ouvriers - Electric Workshop et Turbine Building - existent encore. L'ensemble du quartier constitue un morceau d'histoire vivante, celle de travailleurs dont la vie est rarement évoquée.



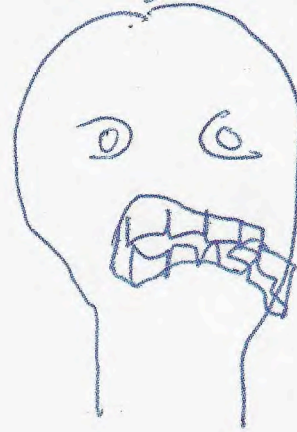
- 1. Mezzanine
- 2. Central atrium
- 3. Conference room
- 4. Lock Up room
- 5. Dormitory
- 6. Tree
- 7. Lawns/precinct



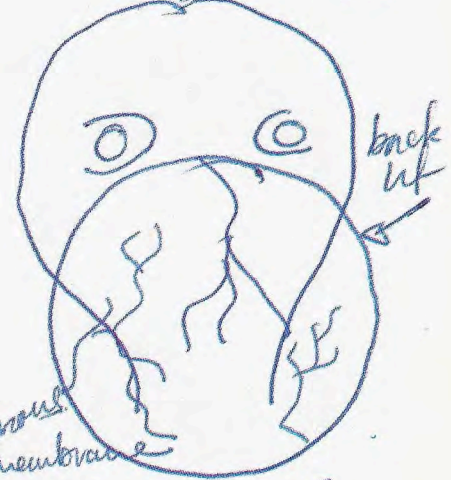
Poster Design



Shaver



Shaver

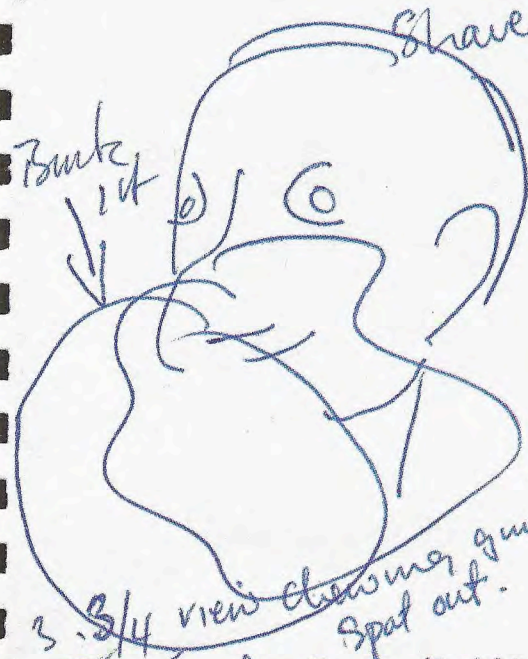


allusion
to membrane

1. Chewing Gum - Frontal

2. Blooming Fumble

Shaver



3. 3/4 view chewing gum
Spit out.
Photo booth x 4x4



4. Side view
Spitting out
gum

COKE ADDS LIGHT



THINGS GET HIGHER WITH COKE: Possibly South Africa's highest advertising billboard was illuminated for the first time last night. The Coca-Cola sign, located atop Ponte City in Berea was lit in tribute to the achievements of the national soccer team Bafana Bafana. PHOTOGRAPH: TJ LEMO

**BALL GAMES
ARE
PROHIBITED
IN THIS AREA**

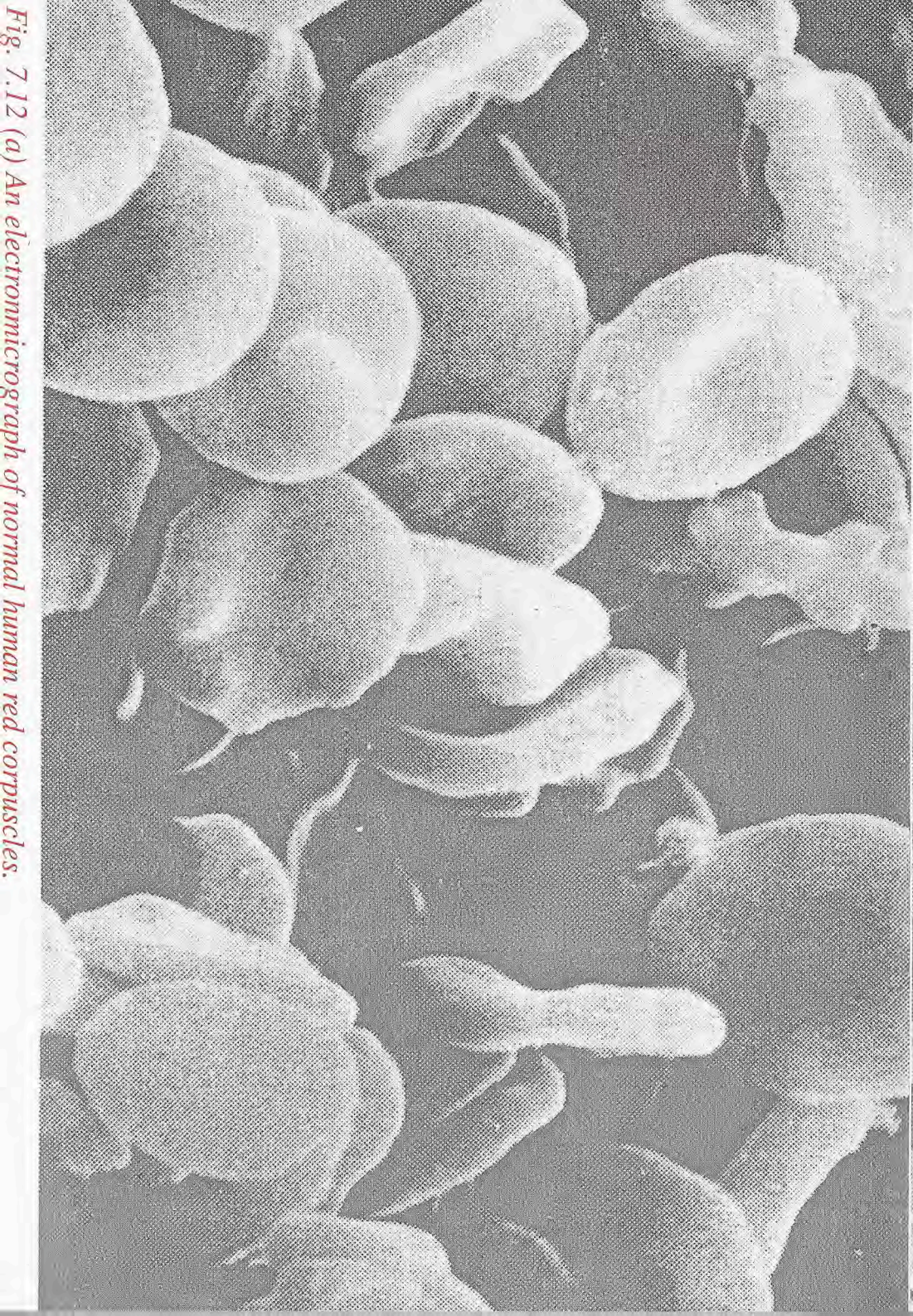


Fig. 7.12 (a) An electronmicrograph of normal human red corpuscles.

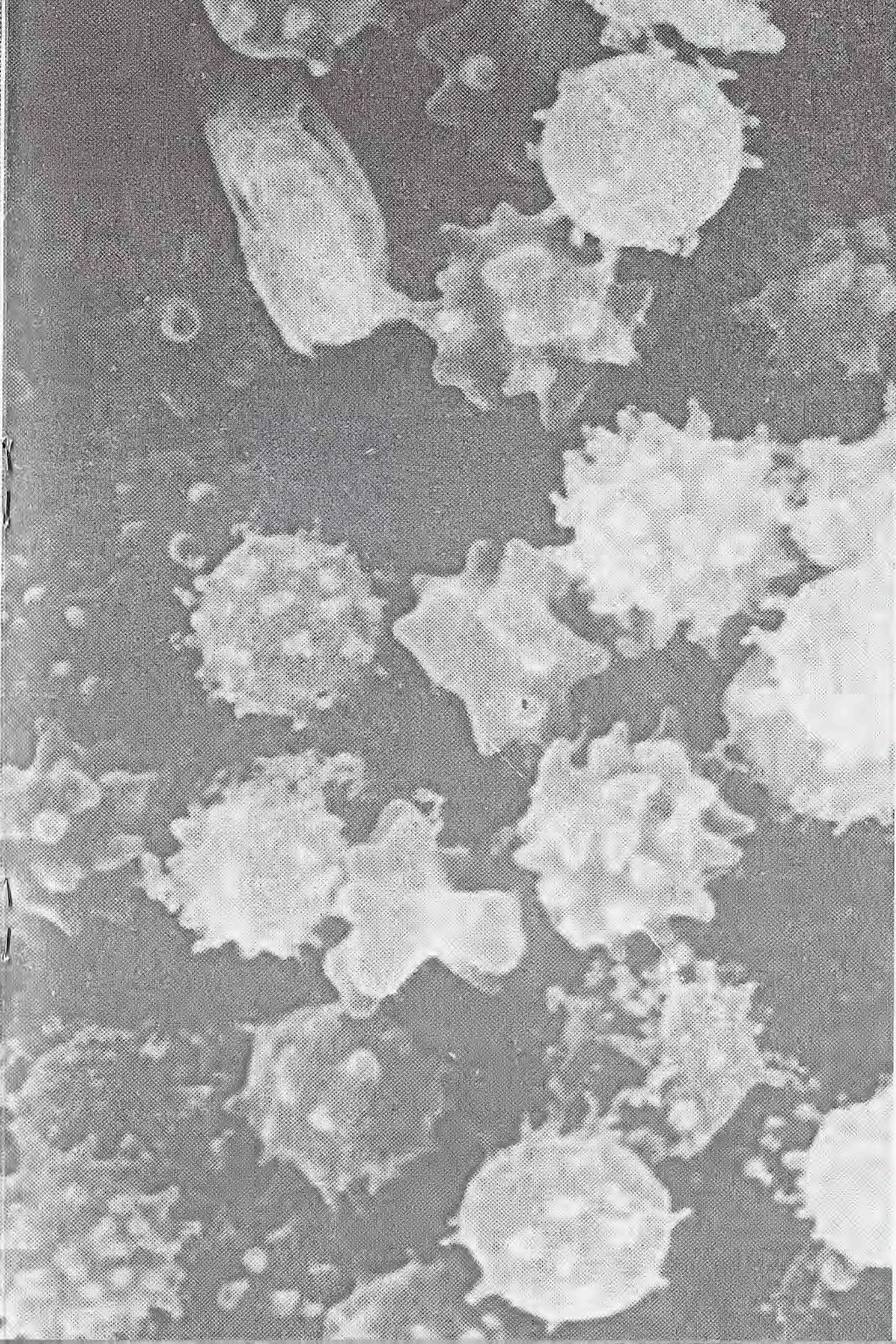
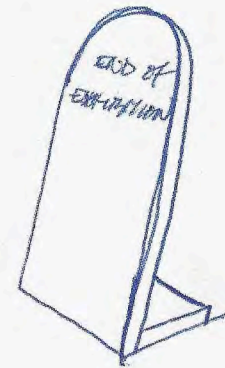


Fig. 7.12 (b) An electronmicrograph of normal human red corpuscles from a patient in a state of shock



END OF
EXHIBITION





ELECTRIC WORKSHOP

Gram + computer
precinct.

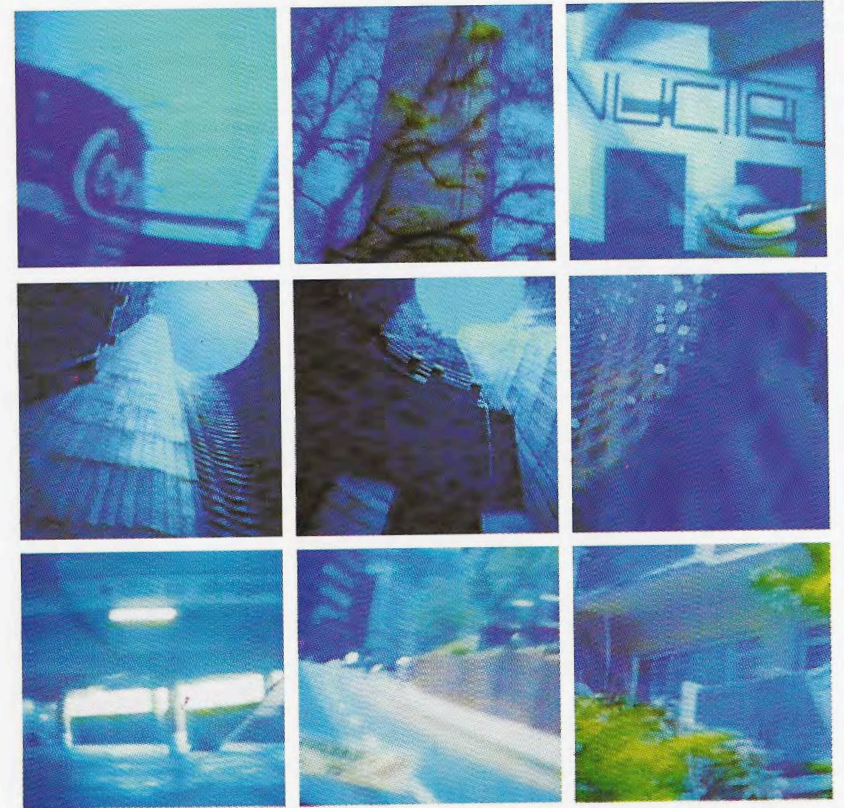
Mega Music

STALL

Bright yellow

A theory of expositions

worker library



Stephen Hobbs

Born: Johannesburg, South Africa, 01/05/72.

Matriculated: Greenside High School (Jhb) 1989.

Tertiary Education: 1990-93 B.A. Hons. Fine Art, University of the Witwatersrand.

Current position: Curator of the Rembrandt van Rijn Art Gallery, at the Market Theatre, Newtown, Johannesburg.

One person Exhibitions

1994 *M23 70*, The Rembrandt van Rijn Gallery, Johannesburg.

Group Exhibitions

1994 (Feb) The ICA, Johannesburg.

1994 (Sept) AUDIOVISUAL, screened at Weekly Mail and FAWO, Short Cuts Film Festival.

1995 (March/April) *The Body Politic*, The Johannesburg Biennale, Gertrude Posel Gallery, curated by Colin Richards and Pitika Ntuli.

1996 (Feb) AUDIOVISUAL, Culture Gest Film Festival, 'Videos and Cartoons from South Africa', Lisbon (Portugal), curated by Antonio Campos.

1996 (Mar) *The Young and The Restless (without permission)*, Sandton Art Gallery, Johannesburg.

Reviews/Articles (selection)

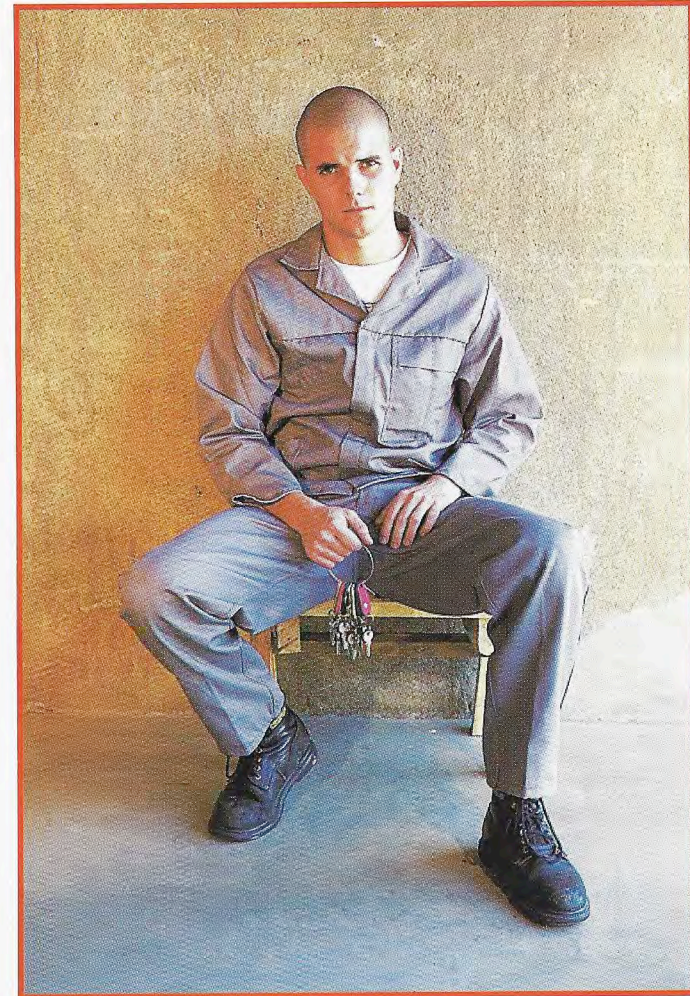
Hazel Friedman, *The Star Tonight*, "Squashing the Smorgas Board", November 1994.

Ivor Powell, *The Mail & Guardian*, "Clear Objects Clouded with Obscurity", November 1994.

Darryl Accone, *The Sunday Independent*, "Sunday Profile", December 1995.

Awards

Annia Milman Scholarship for overseas travel: 1993/94 (Wits University).





Institut Français d' Afrique du Sud

Institut français d'Afrique du Sud
66, Wolhuter Street - Market Theater Precinct,
PO Box 542, Newtown 2113, Johannesburg
Tel. (011) 836 05 61 - Fax (011) 836 58 50

Inauguré le 12 mai 1995, l'Institut français d'Afrique du Sud est installé dans le quartier de Newtown, en bordure du centre-ville de Johannesburg, au cœur de la vie artistique de la cité.

- C'est une **agence artistique**, en étroite relation avec l'Association française d'action artistique (AFAA), l'agence du ministère français des Affaires étrangères, qui s'applique à rapprocher les artistes français et sud-africains. Sur le terrain, l'IFAS s'appuie sur deux partenaires principaux, l'espace photo Picto au Cap, et le centre d'art noir Amakhono, près de Soweto.
- C'est un **centre de recherche en sciences humaines sur l'Afrique australe**, qui fournit une base logistique à la recherche française sur le terrain. Il a pour objectif de stimuler toutes les formes de coopération scientifique entre chercheurs, et entre les institutions françaises (et francophones) et sud-africaines.
- C'est un **centre documentaire** sur la France et l'espace francophone, capable de répondre à la plupart des questions du public local. Equipée de lecteurs de CD-ROM et reliée au réseau Internet, la bibliothèque est un espace multimédia.

The French Institute of South Africa (IFAS) formally opened in May 1995. It is situated on the former FUBA Building, on the Market Theatre Precinct in Newtown, Johannesburg.

- IFAS is **an artistic agency** in constant contact with the agency acting for the French Ministry of Foreign Affairs (AFAA). Its aim is to strengthen ties between French, Francophone and South African artists.
- IFAS is a **human sciences research centre on Southern Africa**. Its objectives are to establish a base for French research and to encourage all forms of co-operation between researchers and French & South African institutions.
- IFAS is a **centre which provides information** on France and the French speaking countries. Equipped with CD-ROM, an Internet terminal and audiovisual facilities for consultation, IFAS will act as a multimedia space, as well as a traditional library.

Edited and published by
The French Institute of South Africa
Pictures : Alan Lipman and Henry Paine Architects (p.10-11), Stephen
Hobbs (p.13, 14, 22, 25,29),
The Saturday Star (p.16),
Senior Biology Standard 8. New Syllabus 1985. (p.18,19),
Jo Ractliffe (p.31)
Printed by KeyPrint
Johannesburg
April 1996.